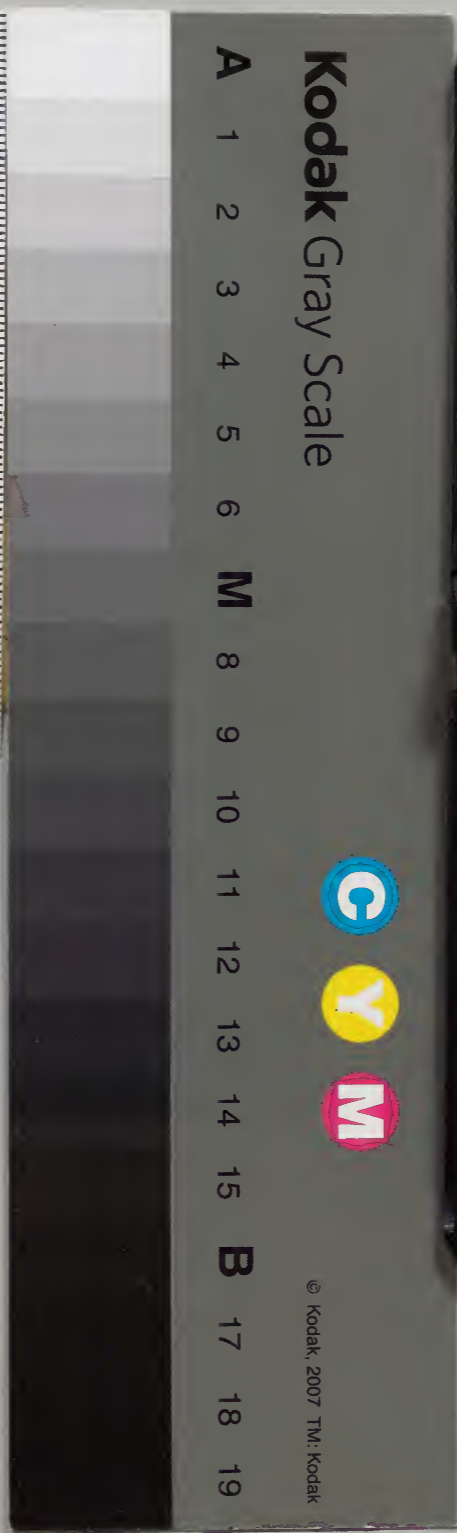


改
禮記集註 二十

			漢書門
	二〇六	一	
五	八	五	九
冊	架	函	號

內閣文庫			
二〇六	一	漢書	
五	八	五	九
冊	架	函	號

內閣文庫	
番號	漢 2061
冊數	58 (48)
函號	275 242



禮記集說卷之二十九

禮記集說卷之二十九

儒行第四十一

淺草文庫

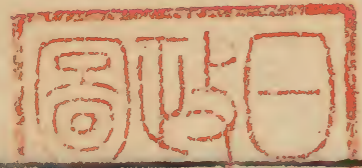
魯哀公問於孔子曰。夫子之服。其儒服與。孔子對曰。丘少居魯。衣逢掖之衣。長居宋。

冠章甫之冠。丘聞之也。君子之學也。博其

服也。鄉丘不知儒服。

衣冠俱去聲

鄭氏曰。逢。猶大也。大掖之衣。○疏曰。謂肘掖之所。○應氏曰。儒之名。始見於大故。鄭云。大袂禪衣也。



於周官曰儒以道得名。末世不充其道而徒於其服。哀公覘孔子之被服。儒雅而威儀。進趨皆有與俗不同者。怪而問之。孔子不敢以儒自居也。故言不知儒服。○郊特牲云。章甫殷道也。蓋緇布冠。殷世則名章甫。章明也。所以表明丈夫。故謂之章甫耳。

哀公曰。敢問儒行。孔子對曰。遽數之不能終其物。悉數之乃留。更僕未可終也。哀公命席。孔子侍曰。儒有席上之珍以待聘。夙夜強學以待問。懷忠信以待舉。力行以待

取其自立有如此者

強上聲

卒遽而數之。則不能終言其事。詳悉數之。非久留不可。僕臣之損相者。久則疲倦。雖代其僕。亦未可得盡言之也。公於是命設席。使孔子坐待而言之。○呂氏曰。席上之珍。自貴而待賈者也。儒者講學於閒燕。從容乎席上。而知所以自貴以待天下之用。強學以待問。懷忠信以待舉。力行以待取。皆我自正而有待也。德之可貴者。人必禮之。學之博者。人必問之。忠信可任者。人必舉之。力行可使者。人必取之。故君子之用於天下。有所待而不求焉。

儒有衣冠中。動作慎。其大讓如慢。小讓如

偽犬則如威。小則如愧。其難進而易退也。

粥粥若無能也。其容貌有如此者。

粥音燭

中猶正也。論語曰君子正其衣冠。○方氏曰衣冠中者言衣之在身冠之在首皆中於禮也。動作慎者言心之所動事之所作皆慎其德也。大讓所以自抗。故如慢而不敬。小讓所以致曲。故如偽而不誠。方其容貌之大也。則有所不可犯。故如威。及其容貌之小也。則有所不敢為。故如愧。三揖而後進。故曰難進。一辭而遂退。故曰易退。粥粥者柔弱之狀。故若無能也。是皆禮之所脩道之所與也。

儒有居處齊難。其坐起恭敬。言必先信。行

必中正道。塗不爭險。易之利。冬夏不爭陰

陽之和。愛其死。以有待也。養其身。以有為

也。其備豫有如此者。

齊音齋。難。行俱去聲。

鄭氏曰。齊難。齊莊可畏。難也。○呂氏曰。事豫則立。不豫則廢。儒者之學。皆豫也。擬之而後言。議之而後動。故學有豫則義精。義精則用不匱。若其始也。不敬則身不立。不立則道不充。仲弓問仁。子曰。出門如見大賓。使民如承大祭。已所不欲。勿施於人。居處齊難。坐起恭敬。言必先信。行必中正。所謂如見大賓。如承大祭。敬也。道塗不爭險。易之利。冬夏不爭陰。陽之和。所謂已所不欲。勿施於人。怨也。惟

敬與怨則忿愆欲空身立德充可以當天下之變而不避任天下之重而不辭備豫之至有如此者也。○劉氏曰不爭非特怨也亦以愛身養身以有待有為不爭小者近者以害大者遠者也。

儒有不寶金玉而忠信以為寶不祈土地立義以為土地不祈多積多文以為富難得而易祿也易祿而難畜也非時不見不亦難得乎非義不合不亦難畜乎先勞而後祿不亦易祿乎其近人有如此者

積茲四反畜許

六反見音現

呂氏曰。儒者之於天下所以自為者德而已。所以應世者義而已。趙孟之所貴趙孟能賤之。我之所可貴人不得而奪也。此金玉土地多積不如信義多文之貴也。難得難畜。主於義而所以自貴也。雖曰自貴時而行義而合勞而食。未始遠於人而自異也。

儒有委之以貨財。淹之以樂好。見利不虧。其義劫之以衆。沮之以兵。見死不更其守。鷙蟲攫搏不程勇者。引重鼎不程其力。往

者不悔來者不豫過言不再流言不極不
斷其威不習其謀其特立有如此者

樂五教反斷音

短

過言出於已之失知過則改故不再流言出於人之毀禮義不得故不極極猶終也言不終為所毀也不斷其威者言其威容不可得而挫折也不習共謀者言其謀必可成不待嘗試而後見於用也○鄭氏曰淹謂浸漬之劫脅也沮恐怖之也鷲蟲猛鳥獸也○方氏曰鷲猛之蟲當攫搏之不程量其勇而後往此況儒者勇足以犯難而無顧也引重鼎不程其力又以況儒者材足以任事而有所勝也往者不悔非有所吝而不改也為其動則當

理而未嘗至於悔來者不豫非有所忽而不防也為其機足以應變而不必豫耳過言則失其正流言則失其原過言不免乎出然一之為甚也矧可再而二乎流言不免乎聞必止之以智也詎可極而窮乎

儒有可親而不可劫也可近而不可迫也可殺而不可辱也其居處不淫其飲食不溲其過失可微辨而不可面數也其剛毅有如此者

呂氏曰儒者之立立於義理而已剛毅而不可奪

禮記集註 卷之二十 五
以義理存焉。以義交者。雖疏遠必親。非義加之。雖強禦不畏。故有可親可近。可殺之理。而不可劫迫辱也。淫侈溢也。溥濃厚也。侈其居處厚其飲食。欲勝之也。欲勝則義不得立。不淫不溥。所以立義也。其過失可微辨。而不可面敷。此一句尚氣好勝之言。於義理未合。所貴於儒者。以見義必為聞過而改者也。何謂可微辨。不可面敷。待人可矣。自待則不可也。子路聞過則喜。孔子幸人之知過成湯。改過不吝。推是心也。苟有過失。雖怨詈且將受之。況面敷乎。

儒有忠信以為甲冑。禮義以為干櫓。戴仁而行。抱義而處。雖有暴政。不更其所。其自

立有如此者。

鄭氏曰。甲。鎧。冑。兜鍪也。于櫓。小楯。大楯也。呂氏曰。忠信則不欺。不欺者人亦莫之欺也。禮者敬人。敬人者人亦莫之侮也。忠信禮義所以禦人之欺。侮。猶甲冑于櫓。可以捍患也。行則尊仁。居則守義。所以自信者篤。雖暴政加之。有所不變也。自立之至者也。首章言自立。論其所學所行。足以待天下之用。而不求此章言自立。論其所信所守。足以使天下之變而不易。二者皆自立也。有本末先後之差者。

儒有一畝之宮。環堵之室。簞門圭窬。蓬戶

甕牖易衣而出井口而食上答之不敢以
疑上不答不敢以諂其仕有如此者

審作

疏曰二畝謂徑一畝長百步也折而方之則東西
南北各十步宮牆垣也牆方六丈環周迴也方文
為堵東西南北各一堵篳門以荆竹織門也上窬
穿牆為之門旁小戶也上銳下方狀如圭蓬戶編
蓬為戶也甕牖者牕牖圓如甕口也又云以敗甕
口為牖易衣而出者合家共一衣出則更著之也
并日而食者謂不日日得食或三日二日并得一
日之食也○上答之不敢以疑者道合則就即信
之而不疑無患失之心也上不答不敢以諂者不
合則去即安之而不諂無患得之心也

儒有今人與居古人與稽今世行之後世
以為楷適弗逢世上弗援下弗推諂諂之
民有比黨而危之者身可危也而志不可
奪也雖危起居竟信其志猶將不忘百姓
之病也其憂思有如此者

信音申
思去聲

楷法式也上弗援在上者不引我以升也下弗推
在下者不舉我以進也危起居謂因事中傷之也
信其志謂志不可奪也時有否泰道有通塞然其
憂思則未嘗一日而忘生民之患也

神訓集註 卷之五 六十七
儒有博學而不窮篤行而不倦幽居而不淫上通而不困禮之以和爲貴忠信之美優游之法慕賢而容衆毀方而瓦合其寬裕有如此者

博學不窮溫故知新之益也篤行不倦賢人可久之德也幽居不淫窮不失義也上通不困達不離道也禮之體嚴而用貴於和忠信禮之質也故以忠信爲美優游用之和也故以優游爲法賢雖在所當慕衆亦不可不容洗愛衆而親仁亦是意也毀方而瓦合者陶瓦之事其初則圓剖而爲四其

形則方毀其圓以爲方合其方而復圓蓋於涵容之中未嘗無分辨之意也故曰其寬裕有如此者

儒有內稱不辟親外舉不辟怨程功積事推賢而進達之不望其報君得其志苟利

國家不求富貴其舉賢援能有如此者

避達之句援平聲

疏曰君得其志謂此賢者輔助其君使君得遂其志也○應氏曰程筭其功積累其事不輕薦也下不求報於人上不求報於國

儒有聞善以相告也見善以相示也爵位

相先也。患難相死也。久相待也。遠相致也。

其任舉有如此者

難去聲

呂氏曰舉賢援能。儒者所以待天下之士也。任舉者所以待其朋友而已。必同其好惡也。故聞善相告。見善相示。必同其憂樂也。故爵位相先。患難相死。彼雖居下。不待之同升。則不升。彼雖疎遠。不致之同進。則不進。此任舉朋友加重於天下之士者。義有厚薄故也。

儒有澡身而浴德。陳言而伏。靜而正之。上弗知也。麤而翹之。又不急為也。不臨深而

為高。不加少而為多。世治不輕。世亂不沮。同弗與。異弗非也。其特立獨行有如此者。

澡音早

翹與招其君之過。招字同舉也。舉其過而諫之也。○呂氏曰。惟大人能格君心之非。在我者未正。未有能正人者也。故澡身浴德者。所以正己也。陳言而伏者。入告嘉謀而順之于外也。靜而正之者。將順其美。匡救其惡。常在於未形也。故曰上弗知也。○方氏曰。靜而正之者。隱進之也。麤而翹之者。明告之也。靜而正之。既不見知。然後麤而翹之。然亦緩而不失節。故曰不急為也。其行之高。皆自然而已。不必臨深以相形。然後顯其為高。其文之多。皆

素有而已。不必加少以相益。然後成其為多。世治而德常見重。故曰不輕。世亂而志常自若。故曰不沮。與其所可與。不必同乎已也。非其所可非。不必異乎已也。○應氏曰。治不輕進。若伯夷不仕於武王。亂不退沮。若孔子歷聘於諸國。非但處而特立於一身。亦出而獨行於一世。

儒有上不臣天子。下不事諸侯。慎靜而尚寬。強毅以與人。博學以知服。近文章。砥厲廉隅。雖分國如錙銖。不臣不仕。其規為有如此者。

慎靜者。謹飭而不妄動。守身之道也。尚寬者。寬裕以有容。待入之道也。強毅以與人。不苟詭隨於人也。知服。知力行之要也。博學。知服。即博文約禮之謂也。遠於文。則質勝而野。近文章。則亦不使文掩其質也。砥厲廉隅者。求切磋琢磨之益。不列方以爲圓也。算法。十黍爲綮。十綮爲銖。二十四銖爲兩。八兩爲鎰。言人君好賢。雖分其國以祿賢者。視之如錙銖之輕。猶不臣不仕也。其所謀度。其所作爲。有如此者。

儒有合志同方。營道同術。並立則樂相下。不厭。久不相見。聞流言不信。其行本方立。

義同而進不同而退其交友有如此者音樂

洛行去聲

合志以所向言管道以所習言方即術也並立爵位相等也相下以尊位相讓而已處其下也流言惡聲之傳播也聞之不信不以為實也其行本方立義請所本者必方正所立者必得其宜也同於為義則進而從之不同則退而避之故曰同而進不同而退。

溫良者仁之本也敬慎者仁之地也寬裕者仁之作也孫接者仁之能也禮節者仁

之貌也言談者仁之文也歌樂者仁之和

也分散者仁之施也儒皆兼此而有之猶

且不敢言仁也其尊讓有如此者孫去聲

仁之本謂根本於仁也地猶踐履也作克廣也能能事也八者皆仁之發見哀公問儒行夫子既歷數以告之矣仁包四德百行之原故於其終也以仁為說焉兼有此仁之行而不敢自以為仁是尊仁而讓善也故曰尊讓有如此者

儒有不隕穫於貧賤不充詘於富貴不恩

君王不累長上不閱有司故曰儒今衆人之命儒也妄常以儒相詬病孔子至舍哀公館之聞此言也言加信行加義終沒吾世不敢以儒爲戲

訓音屈恩胡困反累去聲妄如字句絕詎呼喻反

隕者如有所墜失穫者如有所割刈尤者驕氣之盈詘者吝氣之歉○鄭氏曰隕穫困迫失志之貌充詘喜失節之貌恩猶辱也累猶係也閱病也言不爲天子諸侯卿大夫羣吏所困迫而違道孔子自謂也○方氏曰無儒者之行而爲儒者之服無儒者之實而盜儒者之名故曰今衆人之命儒也

妄以其妄故常爲人所詬病既至舍矣又曰館之者具食以致其養具官以治其事也言加信則不以儒相詬矣行加義則不以儒相病矣○李氏曰儒行非孔子之言也蓋戰國時豪士所以高世之節耳其條十有五然旨意重複要其歸不過三數塗而已一篇之內雖時與聖人合而稱說多過或曰哀公輕儒孔子有爲而言故多自夸大以搖其君此豈所謂孔子者哉

大學第四十二

朱子章句

冠義第四十三

疏曰冠禮起早晚書傳無正文世本云黃帝造旃冕是冕起於黃帝也黃帝以前以羽皮

禮記集說 卷三十一
為冠以後乃用布帛其冠之年天子諸侯皆
十二○呂氏曰冠昏射鄉燕聘天下之達禮
也儀禮所載謂之禮者禮之經也禮記所載
謂之義者皆舉其經之節文以述其制作之
義也

凡人之所以為人者禮義也禮義之始在
於正容體齊顏色順辭令容體正顏色齊
辭令順而後禮義備以正君臣親父子和
長幼君臣正父子親長幼和而後禮義立

故冠而后服備服備而后容體正顏色齊
辭令順故曰冠者禮之始也是故古者聖
王重冠

方氏曰容體欲其可度故曰正顏色欲其可觀故曰齊辭令欲其可從故曰順

古者冠禮筮曰筮賓所以敬冠事敬冠事
所以重禮重禮所以為國本也

呂氏曰禮重則人道立此國之所以為國也故曰為國本○方氏曰筮日所以求夫天之吉筮賓所

禮記集說卷之二十一
以擇夫人之賢然筮而不卜何哉蓋古者大事用卜小事用筮天下之事始爲小終爲大冠爲禮之始聖王之所重者重其始而已非大事也故止用筮焉至於喪祭之慎終則所謂大事也故於是乎用卜。

故冠於阼以著代也醮於客位三加彌尊加有成也已冠而字之成人之道也

呂氏曰主人升立于序端西面贊者筮于東序少北西面將冠者卽筮而冠是位與主人同在阼也父老則傳之子所以著其傳付之意也酌而無酬酢曰醮醮于戶西南面賓位也以禮賓之禮禮其子所以爲成人敬也知加緇布冠再加皮弁次加

爵弁三加而服彌尊亦所以爲成人敬也冠於阼醮於客位者適子也若庶子則冠於房外南面遂醮焉所以異者不著代也古者童子雖貴名之而已冠而後實字之以成人之道故敬其名也

見於母母拜之見於兄弟兄弟拜之成人而與爲禮也玄冠玄端奠摯於君遂以摯見於鄉大夫鄉先生以成人見也

母之拜子先儒疑焉疏以爲脯自廟中來故拜受非拜子也呂氏以爲母有從子之義故屈其庸敬以伸斯須之敬方氏從疏義皆非也此因成人而與爲禮一句似乎凡冠者皆然故啓讀者之疑惟

石梁王氏云記者不知此禮為適長子代父承祖者與祖為正體故禮之異於衆子也斯言盡之矣
玄冠齊冠也玄端服天子燕居之服諸侯及卿大夫士之齊服也摯用雉御先生鄉之年德俱高者或致仕之人也

成人之者將責成人禮焉也責成人禮焉者將責為人子為人弟為人臣為人少者之禮行焉將責四者之行於人其禮可不重與故孝弟忠順之行立而后可以為人

可以為人而后可以治人也故聖王重禮故曰冠者禮之始也嘉事之重者也是故古者重冠重冠故行之於廟行之於廟者所以尊重事尊重事而不敢擅重事不敢擅重事所以自卑而尊先祖也

行去聲

呂氏曰所謂成人者非謂四體膚革異於童稚也必知人倫之備焉親親貴貴長長不失其序之謂備此所以為人子為人弟為人臣為人少者之禮行孝弟忠順之行立也有諸已然後可以責諸人

故成人然後可以治人也。古者重事必行之。廟中昏禮納采至親迎皆主人筵几於廟。聘禮君親拜迎於大門之外。而廟受爵有德祿有功。君親策命于廟。喪禮既啓則朝廟。皆所以示有所尊而不敢專也。冠禮者人道之始。所不可後也。孝子之事親也。有大事必告而後行。沒則行諸廟。猶是義也。故大孝終身慕父母者。非終父母之身。終其身之謂也。

昏義第四十四

疏曰。謂之昏者。娶妻之禮。以昏爲期。因名焉。必以昏者。取陽往陰來之義。○曰氏曰物。不可以苟合而已。故受之以賁。天下之情不合則不成。而其所以合也。敬則克終。苟則勿離。

必受之以致飾者。所以敬而不苟也。昏禮者其受賁之義乎。

昏禮者將合二姓之好。上以事宗廟而下以繼後世也。故君子重之。是以昏禮納采問名。納吉。納徵。請期。皆主人筵几於廟而拜迎於門外。八揖讓而升。聽命於廟。所以敬慎重正昏禮也。

方氏曰。納采者。納鴈以爲采。擇之禮也。問名者。問女生之母名氏也。納吉者。得吉卜而納之也。納徵

者納幣以爲昏姻之證也。請期者請昏姻之期日也。夫采擇自我而名氏在彼，故首之以納采，而次之以問名。此資人謀以達之也。謀既達矣，則宜貴鬼謀以決之。故又次之以納吉焉。八謀鬼謀皆協從矣。然後納幣以徵之。請日以期之，故其序如此。

父親醮子而命之迎，男先於女也。子承命以迎，主人筵几於廟而拜迎於門外。壻執鴈入，揖讓升堂，再拜奠鴈。蓋親受之於父母也。降出御婦車，而壻授綏御輪。三周先

俟于門外，婦至，壻揖婦以入，共牢而食，合音謹醮以刃反。而醮所以合體同尊卑以親之也。迎先俱去聲

音謹醮以刃反
疏曰：共牢而食者，同食一牲，不異牲也。合，合也。而醮者，以一瓢分爲兩瓢，謂之醮。壻與婦各執一片以醮。醮，演也。謂食畢飲酒，演安其氣也。○程子曰：奠鴈取其不再偶。○朱子曰：取其順陰陽往來之義也。○方氏曰：筵几於廟者，交神以筵之，奉神以安之也。父必親醮，非重子也。重禮而已。御其婦車，所以尊之也。授之綏，所以安之也。以輪三周爲節者，取陰陽奇偶之數成也。既三周，則御者代之矣。共牢則不異牲，合，合也。則不異爵，合，合也。有合體之義，共

禮記集說 卷三十一
牢有同尊卑之義體合則尊卑同同尊卑則相親而不相離矣

敬慎重正而后親之禮之大體而所以成男女之別而立夫婦之義也男女有別而後夫婦有義夫婦有義而後父子有親父子有親而後君臣有正故曰昏禮者禮之本也夫禮始於冠本於昏重於喪祭尊於朝聘和於射鄉此禮之大體也

父子親而後君臣正者資於事父以事君而敬同也。

夙興婦沐浴以俟見質明贊見婦於舅姑婦執筭棗栗段脩以見贊醴婦婦祭脯醢祭醴成婦禮也舅姑入室婦以特豚饋明

婦順也

見音現筭音煩段丁亂反

質明昏禮之女日正明之時也贊相禮之人也筭之爲器似筥以竹或葦爲之衣以青緡以盛此棗栗段脩之贊脩脯也加薑桂治之曰段脩贊醴婦者婦席於戶牖間贊者酌醴置席前婦於席西東

婦順焉也婦順者順於舅姑和於室人而後當於夫以成絲麻布帛之事以審守委積蓋藏是故婦順備而後內和理內和理而後家可長久也故聖王重之

聲

當委俱去聲 積音恣藏去

方氏曰於舅姑言順於室人言和者蓋上下相從謂之順順則不逆可否相濟謂之和和則不同舅姑之禮至隆也故可順而不可逆室人之禮相敵也故雖和而不必同茲其別歟

是以古者婦人先嫁三月祖廟未毀教于公宮祖廟既毀教于宗室教以婦德婦言婦容婦功教成祭之牲用魚芼之以蘋藻所以成婦順也

先去聲 芼音冒

祖廟未毀者言此女猶於此祖有服也則於君為親故使女師教之于公宮公宮祖廟也既毀謂無服也則於君為疏故教之于宗子之家德貞順也言辭令也容則婉婉功則絲麻祭之者祭所出之祖也魚與蘋藻皆水物陰類也芼之為羹也

古者天子后立六宮。三夫人。九嬪。二十七世婦。八十一御妻。以聽天下之內治。以明章婦順。故天下內和而家理。天子立六官。三公。九卿。二十七大夫。八十一元士。以聽天下之外治。以明章天下之男教。故外和而國治。故曰天子聽男教。后聽女順。天子理陽道。后治陰德。天子聽外治。后聽內聽。

教順成俗。外內和順。國家理治。此之謂盛德。

方氏曰六官天地四時之官也。有六卿而又有九卿者。兼三公數之。則謂之九卿。由公至士。其數三而倍之。止於九者。陽成於三而窮於九。以其理陽道。故其數如此。后治陰德。而其數亦知之者。婦人從夫故也。六官謂大寢一小寢五也。先言六宮而后言八官者。欲治其國。先齊其家之意也。

是故男教不脩。陽事不得適見於天。日爲之食。婦順不脩。陰事不得適見於天。月爲

之食是故日食則天子素服而脩六官之職蕩天下之陽事月食則后素服而脩六官之職蕩天下之陰事故天子之與后猶日之與月陰之與陽相須而后成者也天子脩男教父道也后脩女順母道也故曰天子之與后猶父之與母也故為天王服斬衰服父之義也為后服齊衰服母之義

也。適音責見音現為去聲

鄭氏曰。適之言責也。蕩蕩滌其穢惡也。○朱子曰。王者脩德行政用賢去姦能使陽盛足以勝陰陰衰不能侵陽則日月之行雖或嘗食不食也。若國無政臣子背君父妾婦乘其夫小人陵君子夷狄侵中國則陰盛陽微當食必食。雖曰行有常度實為非常之變矣。○葉氏曰。日月之食理所常有也。反之陰陽之事者躬自厚之道也。天子以男教勉天下之為子者其道猶父也。故其卒也天下為之服斬衰。后以女順化天下之為婦者其道猶母也。故其亡也天下為之服齊衰。父母為之服者報其恩也。王與后為之服者報其義也。

鄉飲酒義第四十五

呂氏曰。鄉飲酒者。鄉人以時會聚飲酒之禮也。因飲酒而射。則謂之鄉射。鄭氏謂三年大比。與賢者能者。鄉老及鄉大夫。率其吏與其衆。以禮賓之。則是禮也。三年乃一行。諸侯之鄉。大夫貢土於其君。蓋亦如此。黨正每歲國索鬼神而祭祀。則以禮屬民而飲酒于序。但此禮畧而不載。則黨正因蜡飲酒亦此禮也。先儒謂鄉飲有四。一則三年賓賢能。二則鄉大夫飲國中賢者。三則州長習射。四則黨正蜡祭。然鄉人凡有會聚。當行此禮。恐不時四事也。論語鄉人飲酒。杖者出。斯出矣。亦指鄉人而言之。

鄉飲酒之義。主人拜迎賓于庠門之外。入三楹而后至階。三讓而后升。所以致尊讓也。盥洗揚觶。所以致絜也。拜至拜洗。拜受拜送。拜既。所以致敬也。尊讓絜敬也。者君子之所以相接也。君子尊讓則不爭。絜敬則不慢。不慢不爭。則遠於鬪辨矣。不鬪辨則無暴亂之禍矣。斯君子所以免於人禍。

也。觶音去
遠去聲

鄭氏曰。序。鄉學也。州黨曰序。揚舉也。○疏曰。此謂鄉大夫故迎賓于庠門外。若州長黨正。則於序門外也。盥洗揚觶者。主人將獻賓以水盥手而洗爵。揚觶也。拜至者。賓至升堂。主人於阼階上北面再拜也。拜洗者。主人拜至訖。洗爵而升。賓於西階上北面再拜。拜主人之洗也。拜受者。賓於西階上拜受爵也。拜送者。主人於阼階上拜送爵也。拜既者。既盡也。賓飲酒既盡而拜也。

故聖人制之以道。鄉人士君子尊於房戶之間。賓主共之也。尊有玄酒。貴其質也。羞

出自東房。主人共之也。洗當東榮。主人之

所以自絜而以事賓也。

共音
恭

疏曰。鄉人謂鄉大夫也。土謂州長黨正也。君之謂卿大夫也。尊於房戶之間。賓主共之者。設酒尊於東房之西室戶之東。在賓主之間。酒雖主人之設。而賓亦以之。酢主人。故云賓主共之也。北面設尊。玄酒在左。是在酒尊之西也。地道尊右。設玄酒在右者。貴其質素故也。共之者。供於賓也。榮。屋翼也。設洗於庭。當屋之翼。必在東者。示主人以此自絜而事賓也。從冠義以來。皆記者。疊出儀禮經文於上。而陳其義於下。以釋之。他皆倣此。

賓主象天地也。介僕象陰陽也。三賓象三

光也。僕音

贊皇浩齋曰立賓以象天所以尊之也。兀主以象地所以養之也。介以輔賓僕以輔主人。象陰陽之輔天地也。三賓衆賓之長也。其以輔賓猶三光之輔于天也。三光星之大者有三其名不可得而考。先儒謂三大辰心爲大辰。伐爲大辰。北辰亦爲大辰。理或然也。

讓之三也。象月之三日而成魄也。

劉氏曰以月魄思之。望後爲生魄。然人未嘗見其魄。蓋以明盛則魄不可見。月魄之可見。惟晦前三

日之朝月自東出。明將滅而魄可見。朔後三日之夕。月自西將墮。明始生而魄可見。過此則明漸盛而魄不復可見矣。蓋明讓魄則魄現。明不讓魄則魄隱。魄陰象賓。明陽象主人。讓賓至於三象明之讓魄在前後三日。故曰讓之三也。象月之三日而成魄也。

四面之坐象四時也。

浩齋曰。誦賓主介僕之坐象。春夏秋冬也。或曰介有剛辨之義。僕有巽入之義。各從其類。理或然歟。

天地嚴凝之氣。始於西南而盛於西北。此天地之尊嚴氣也。此天地之義氣也。天地

禮言集言 卷之十
溫厚之氣始於東北而盛於東南此天地之盛德氣也此天地之仁氣也主人者尊賓故坐賓於西北而坐介於西南以輔賓賓者接人以義者也故坐於西北主人者接人以仁以德厚者也故坐於東南而坐僎於東北以輔主人也仁義接賓主有事俎豆有數曰聖聖立而將之以敬曰禮禮

以體長幼曰德德也者得於身也故曰古之學術道者將以得身也是故聖人務焉

主人者厚其飲食之禮仁之道也為賓者謹其進退之節義之道也來諸天地之氣以定其主賓之位至於俎豆亦莫不有當然之數焉聖通明也謂禮義所在通貫而顯明也敬其天理之節禮夫人倫之序所得者皆吾身之實理也孔子觀於鄉而知王道之易易謂其足以正身而安國也聖人務焉豈無意哉○浩齋曰天下之禮義無所不通而器數皆有合於自然者聖之謂也無所不通無所不敬禮之所主制也禮之行不在乎他在吾長幼之分而已性之德也禮得於身之謂德由學而後

得於身則與先得於人心之同然者亦無異矣故曰古之學術道者將以得身也。

祭薦祭酒敬禮也。齊肺嘗禮也。啐酒成禮也。於席末言是席之正非專為飲食也。為行禮也。此所以貴禮而賤財也。卒解致實於西階上言是席之上非專為飲食也。此先禮而後財之義也。先禮而後財則民作敬讓而不爭矣。

齊才入反啐取內反為去聲

疏曰。祭薦者主人獻賓賓即席祭所薦脯醢也。祭酒者賓既祭薦又祭酒也。此是賓敬重主人之禮也。賓既祭酒之後興取俎上之肺齊齒之所以嘗主人之禮也。啐謂飲主人酒而入口所以成主人之禮也。席末席西頭也。按儀禮祭薦祭酒齊肺皆在席之中。惟啐酒在席末。又齊肺在前祭酒在後。此先云祭酒者齊是嘗齊之名。祭酒是未飲之稱。故祭酒與祭薦相連表其敬禮之事故主人之物。故祭薦祭酒齊肺皆在席中。啐酒入於已故在席末。於席上者是貴禮。於席末啐酒是賤財也。啐纔始入口猶在席末。卒解則盡爵故遠在西階上云。卒解者論其將欲卒解之事致實則論其盡酒之體。酒為觴中之實。今致盡此實也。○呂氏曰。敬禮也。食財也。人之所以爭者無禮而志於財也。如知

責禮而賤財先禮而後財之義則敬讓行矣

鄉飲酒之禮六十者坐五十者立待以聽政役所以明尊長也六十者三豆七十者四豆八十者五豆九十者六豆所以明養老也民知尊長養老而后乃能入孝弟民入孝弟出尊長養老而后成教成教而后國可安也君子之所謂孝者非家至而日

見之也合諸鄉射教之鄉飲酒之禮而孝

弟之行立矣

孝當作教

坐者坐于堂上立者立于堂下豆當從偶數此但十年而加一豆非正禮也舊說此是黨正屬民飲酒正齒位之禮非實與賢能之飲也

孔子曰吾觀於鄉而知王道之易易也主人親速賓及介而衆賓自從之至于門外主人拜賓及介而衆賓自入貴賤之義別

矣。三揖至于階。三讓以賓升。拜。至獻酬辭讓之節繁及介省矣。至于衆賓升受坐祭立飲不酢而降。隆殺之義辨矣。別必列反省音肯

疏曰。主人既拜其來至。又酌酒獻賓。賓酢主人。主人又酌而自飲以酬賓。介酢主人則止。主人不酢介。是及介省矣。主人獻衆賓于西階上。受爵坐祭立飲不酢。主人而降於賓。禮隆衆賓禮殺。是隆殺之義別矣。○方氏曰。主酌賓爲獻。賓答主主又答賓爲酬。是禮也。三賓則備之。至於介則省酬焉。至於衆賓則又省酢矣。升受坐祭立飲者其升而受爵者。惟祭酒則坐飲。酒則立也。蓋飲酒所以養考。

以其軍不敢坐而當其養故也。此所以殺於三賓

工入升歌三終。主人獻之。笙入三終。主人獻之間。歌三終。合樂三終。工告樂備。遂出。一人揚觶。乃立司正焉。知其能和樂而不流也。間去聲樂音洛

工入而升堂。歌鹿鳴四牡皇皇者華。每一篇而一終。三篇終則主人酌以獻工焉。吹笙者人於堂下。奏南陔白華華黍亦每一篇而一終。三篇終則主人亦酌以獻之也。間者代也。笙與歌皆畢則堂上與堂下更代而作堂上先歌魚麗則堂下笙由庚。

此爲一終次則堂上歌南有嘉魚則堂下笙崇丘
此爲二終又其次堂上歌南山有臺則堂下笙由
儀爲三終也合樂三終者謂堂上下歌瑟及笙並
作也工歌關雎則笙吹鷓鴣巢合之工歌葛覃則笙
吹采芣合之工歌卷耳則笙吹采蘋合之如此皆
竟工以樂備告樂正樂正告于賓而遂出蓋樂正
自此不復升堂矣故云遂山也一人者主人之吏
也此人舉擘之後主人使相禮者一人爲司正恐
旅酬時有懈惰失節者以董正之也如此則雖和
樂而不至於流放矣

賓酬主人主人酬介介酬衆賓少長以齒
終於沃洗者焉知其能弟長而無遺矣

浩齊曰前言介之無酬衆賓之無酬者蓋未歌之
時也此言賓酬主人主人酬介介酬衆賓者既歌
之後行旅酬之時也沃洗者滌濯之人也雖至賤
旅酬之際猶以齒焉則貴者可知矣自貴及賤無
不序齒此所以知其能弟長而無遺矣

降說屢升坐脩爵無數飲酒之節朝不廢
朝莫不廢夕賓出主人拜送節文終遂焉
知其能安燕而不亂也

說音脫
莫音暮

浩齋曰前此皆立而行禮未徹俎故未說屢至此
徹俎之後乃說屢升坐而坐燕也脩舉也脩爵無
數無算爵是也凡治事者朝以聽政而鄉飲聽政

罷方行是朝不廢朝也。夕以脩令而鄉飲禮畢，猶可以治私事，是莫不廢夕也。若黨正飲酒，二國若王，無不醉矣。節文終遂者，終竟也。遂猶中也。言鄉禮畢，主人猶拜以送賓，節文之禮終申遂而無川缺，則知其安於燕樂而不至於亂矣。

貴賤明，隆殺辨，和樂而不流，弟長而無遺，安燕而不亂。此五行者，足以正身安國矣。彼國安而天下安，故曰吾觀於鄉而知王道之易易也。

行去聲
總結上文五事之目。

鄉飲酒之義，立賓以象天，立主以象地，設介僎以象日月，立三賓以象三光。古之制禮也，經之以天地，紀之以日月，參之以三光，政教之本也。

浩齋曰：飲酒之禮，莫先於賓主。立賓象天，立主象地，禮之經也。其次立介僎以輔之者，紀也。其次立三賓以陪之者，參也。政教之立，必有經，有紀，有參，然後可行。故飲酒之禮，必有賓主介僎三賓，然後可行。故曰政教之本也。前言介僎陰陽，此言象日月者，前章言氣，故以陰陽象之。此章言體，故以日

月象之也。僕在東北象日出也。介在西南象月出也。以三光爲三大辰。正義按昭公十七年有星孛于大辰。公羊曰。大辰者大火也。伐爲大辰。北辰亦爲大辰。爾雅房心尾大火謂之大辰。北極謂之北辰。大火與伐天所以示民時早晚。天下之所取正。是亦政教所出也。

烹狗於東方。祖陽氣之發於東方也。洗之在阼。其水在洗。東。祖。天地之左海也。

方氏曰。海有四正。言東者取夫水之所歸也。水位居坎而其流歸東者。由其生於天一行於地中故也。天傾西北而不足。故水之源自此而生地。缺東南而不滿。故水之流順此而行。天之所傾地之所

缺。則其形下矣。而善下者水之性也。故其理如此。然則水位居北者。本天位也。其流歸東者。因地勢也。南與北合。水位居北而流不歸南者。蓋東方之德水。木則水之所生。南方之德火。火則水之所勝。生之爲利。勝之爲害。而善利者水之德也。故趨其所生焉。○浩齋曰。烹狗以養賓。陽氣以養萬物。故祖而法之。烹于東方焉。海水之委也。天地之間。海居于東。東則左也。故洗之在阼。其水在洗。東有左海之義焉。○天地之位。南前而北後。故以東爲左。

曾。有玄酒。教民不忘本也。

玄古之世無酒。以水行禮。故後世因謂水爲玄酒。不忘本者。思禮之所由起也。

禮記集說卷之十
賓必南鄉東方者春春之爲言蠢也。產萬物者聖也。南方者夏夏之爲言假也。養之長之假之仁也。西方者秋秋之爲言愁也。愁之以時察守義者也。北方者冬冬之爲言中也。中者藏也。是以天子之立也左聖鄉仁右義偕藏也。愁音

蠢者物生動之貌。天地大德曰生。聖人德合天地。故曰產萬物者聖也。假大也。摯歛縮之貌。察猶察。

察嚴肅之意。摯之以時察言摯歛之以秋時嚴肅之氣也。物之藏必自外而入內。故曰中者藏也。天子南面而立則左東右西南前北後也。

介必東鄉介賓主也。主人必居東方。東方者春春之爲言蠢也。產萬物者也。主人者造之產萬物者也。月者三日則成魄。三月則成時。是以禮有三讓。建國必立三卿。三賓者政教之本。禮之大參也。

張子曰。坐有四位者。禮不主於敬。主欲以尊賢若

賓主相對則是禮主於敬主矣。故其位賓主不相對。坐介僎於其間。以見賓賢之義。因而說四時之坐。皆有義。其實欲明其尊賢。○呂氏曰。天子南面而立。而坐賓亦南。鄉者尊賓之至也。介間也。坐賓主之間。所以間之也。○方氏曰。飲食之養。則主人之所造也。而有產萬物之象。所以居東。

禮記集說卷之二十九終

禮記集說卷之三十

射義第四十六

疏曰。繫辭云。弦木為弧。剡木為矢。又世本云。揮作弓。夷牟作矢。註云。一人黃帝臣書云。侯以明之。夏殷無文。周則具矣。

古者諸侯之射也。必先行燕禮。卿大夫士之射也。必先行鄉飲酒之禮。故燕禮者。所以明君臣之義也。鄉飲酒之禮者。所以明

長幼之序也

呂氏曰。諸侯之射。大射也。卿大夫士之射。鄉射也。射者。男子之事。必飾之以禮樂者。所以養人之德。使之周旋中禮也。蓋燕與鄉飲。因燕以娛賓。不可以無禮。故有大射鄉射之禮。禮不可以無義。故明君臣之義與長幼之序焉。

故射者進退周還必中禮。內志正。外體直。

然後持弓矢審固。持弓矢審固。然後可以

言中。此可以觀德行矣。

中去聲

呂氏曰。禮射者必先此耦。故一耦皆有上耦下耦。

皆執弓而挾矢。其進也當階及階。當物及物。皆揖其退也。亦如之。其行有左右。其升降有先後。其射皆拾發。其取矢于楅也。始進揖。當楅揖。取矢揖。既楅挾揖。退與將進者揖。其取矢也。有橫弓。卻手。兼引順羽。拾取之節焉。卒射而飲。勝者祖。決遂。執張弓不勝者。襲說。決拾加弛弓升飲。相揖如初。則進退周旋。必中禮可見矣。夫先王制禮。豈苟為繁文未節。使人難行哉。亦曰以善養人而已。蓋君子之於天下。必無所不中節。然後成德。必力行而後有功。其四肢欲安佚也。苟恭敬之心不勝。則怠情傲慢之氣生。動容周旋。不能中乎節。體雖佚而心亦為之不安。其所不安。則手足不知其所措。故放僻邪侈。踰分犯上。將無所不至。天下之亂。自此始矣。聖人憂之。故常謹於繁文未節。以養人於無所

事之時使其習之而不憚煩則不遜之行亦無自
而作至於久而安之則非禮不行無所往而非義
矣君子敬以直內義以方外所存乎內者敬則所
以形乎外者莊矣內外交脩則發乎事者中矣射
一藝也容比於禮節比於樂發而不失正鵠是必
有樂於義理久於敬恭用志不分之心然後可以
得之則其所以得之者其為德可知矣

其節天子以騶虞為節諸侯以狸首為節
卿大夫以采蘋為節士以采芣為節騶虞
者樂官備也狸首者樂會時也采蘋者樂

循法也采芣者樂不失職也是故天子以
備官為節諸侯以時會天子為節卿大夫
以循法為節士以不失職為節故明乎其
節之志以不失其事則功成而德行立德
行立則無暴亂之禍矣功成則國安故曰
射者所以觀盛德也

節者歌詩以為發矢之節度也一終為一節周禮
射人云騶虞九節狸首七節采蘋采芣皆五節尊

甲之節雖多少不同而四節以盡乘矢則同如騶
虞九節則先歌五節以聽餘四節則發四矢也七
節者三節先以聽五節者一節先以聽也四詩惟
狸首亡騶虞官虞山澤之官此二職皆不乏人則
官備可知○呂氏曰彼苗者暇則草木遂其生矣
一發五犯則鳥獸蕃殖矣吁嗟乎騶虞者所以歸
功於二官也天子之射以是為節者言天子繼天
當推天地好生之德以育萬物此所以樂官備也
狸首詩亡記有原壤所歌及此篇所引曾孫侯氏
疑皆狸首詩也狸首田之所獲物之至薄者也君
子相會不以微薄廢禮諸侯以燕射會其士大夫
物薄誠至君臣相與習禮而結歡奉天子而脩朝
事故諸侯之射以是為節所以樂會時也采蘋之
詩言大夫之妻能循在家母教之法度乃可承先

祖共祭祀猶卿大夫已命能循其未仕所學先主
之法乃可以與國政矣故卿大夫之射以是為節
所以樂循法也采蘋之詩言夫人不失職蓋夫人
無外事祭祀乃其職也惟敬以從事是為不失職
士之事君何以異此故士之射以此為節者所以
樂不失職也

是故古者天子以射選諸侯卿大夫士射
者男子之事也因而飾之以禮樂也故事
之盡禮樂而可數為以立德行者莫若射
故聖王務焉數音朔
行去聲

疏曰。諸侯雖繼世而立。卿大夫有功乃升。非專以射而選也。但既為諸侯卿大夫。又考其德行。更以射辨其材藝之高下。非謂直以射選補始用之也。射者男子之事。謂生有懸弧之義也。

是故古者天子之制。諸侯歲獻貢士於天子。天子試之於射宮。其容體比於禮。其節比於樂。而中多者得與於祭。其容體不比於禮。其節不比於樂。而中少者不得與於祭。數與於祭。而君有慶。數不與於祭。而君

有讓。數有慶而益地。數有讓則削地。故曰射者。射為諸侯也。是以諸侯君臣盡志於射。以習禮樂。夫君臣習禮樂。而以流亡者。未之有也。

鄭氏曰。三歲而貢士。舊說大國三人。次國二人。小國一人。○疏曰。書傳云。古者諸侯之於天子也。三年一貢士。一適謂之好德。再適謂之賢賢。三適謂之有功。一不適謂之過。再不適謂之傲。三不適謂之誣。

故詩曰曾孫侯氏。四正具舉。大夫君子。凡以庶士。小大莫處。御于君所。以燕以射。則燕則譽。言君臣相與盡志於射。以習禮樂。則安則譽也。是以天子制之。而諸侯務焉。此天子之所以養諸侯。而兵不用。諸侯自爲正之具也。

曾孫侯氏者。諸侯推本始封之君。故以曾孫言。如左傳曾孫蒯聵之類是也。四正謂舉正爵以獻賓。

獻君獻卿獻大夫凡四也。具皆也。此四獻皆畢然後射。此時大夫君子下及衆士無問大小之官。無有處其職司而不來者。皆御待于君所也。以燕以射。言先行燕禮而後射也。則燕則譽者。燕安也。言君臣上下以射而習禮樂。則安樂而有名譽也。天子養諸侯以禮樂。則無所事征討矣。而此藝者。又諸侯所以自爲正身安國之具也。舊說曾孫侯氏以下八句。狸首篇文。

孔子射於矍相之圃。蓋觀者如堵。牆射。至于司馬。使子路執弓矢。出延射。曰。責軍之將。亡國之大夫。與爲人後者。不入。其餘皆

入。蓋去者半。入者半。

豐音樓相去聲。賁音奮與去聲。

豐相地名。如堵牆言圍繞而觀者衆也。鄉飲之禮將旅酬使相者一人爲司正。至將射則轉司正爲司馬。故云射至于司馬也。延進也。誓衆選賢而進其來觀欲射之人也。賁與債同。覆敗也。亡國亡其君之國也。與爲人後言人有死而無子者則宗族既爲之立後矣。此人復求爲之後也。賁軍之將無勇亡國之臣不忠求爲人後者忘親而貪利。此三等入皆在所當棄。故不使之入。其餘則皆可與之進也。

又使公罔之裘序點揚解而語公罔之裘

揚解而語曰。幼壯孝弟。耆耄好禮。不從流俗。脩身以俟。處者半。不音否。不在此位也。蓋去者半。處者半。不音否。

公罔姓裘名之語助也。序姓點名也。揚舉也。射畢則使主人之贊者二人舉解于賓與大夫。儀禮云古者於旅也。語故裘舉解曰。幼壯而盡孝弟之道。老耄而守好禮之心。不與流俗同其類。靡而守處善道者不言。今此衆人之中有如此樣人。否當在此賓位也。於是先時之入者又半去矣。

序點又揚解而語曰。好學不倦。好禮不變。

旄期稱道不亂者句不句在此位也蓋勵

有存者

旄音耄 勵音僅

八十九十日旄百年日期年雖高而言道無所違誤故云稱道不亂也勵有存者蓋去者多而留者寡矣子路之延射直指惡者而斥之則無此惡者自入裘黜之揚解但舉善者而留之則非其人者自退裘之言尚疏點之言則愈密矣

射之為言者釋也或曰舍也釋者各釋已之志也故心平體正持弓矢審固持弓矢

審固則射中矣故曰為人父者以為父鵠為人子者以為子鵠為人君者以為君鵠為人臣者以為臣鵠故射者各射已之鵠故天子之大射謂之射侯射侯者射為諸侯也射中則得為諸侯射不中則不得為

諸侯

舍去聲鵠工毒反中去聲

釋已之志者各尋其理之所在也射已之鵠者各中其道之當然也舍止也道之所止如君止於仁

父止於慈之類○鄭氏曰得為諸侯謂有慶也不得為諸侯謂有讓也又司裘註云侯者其所射也以虎熊豹麋之皮飾其側又方制之以為準謂之鵠著于侯中謂之鵠者取名於鴝鵒鴝鵒小鳥難中是以中之為鵠○呂氏曰張皮侯而棲鵠方制之置侯之中以為的者也

天子將祭必先習射於澤澤者所以擇士也已射於澤而后射於射官射中者得與於祭不中者不得與於祭不得與於祭者有讓削以地得與於祭者有慶益以地進

爵緇地是也

澤官名其所在未詳疏云於寬閑之處近水澤而為之射官即學宮也進爵緇地者疏云進則爵輕於地故先進爵而後益以地也退則地輕於爵故先削地而後緇爵也

故男子生桑弧蓬矢六以射天地四方天地四方者男子之所有事也故必先有志於其所有事然後敢用穀也飯食之謂也

射音石飯上聲食音嗣

宇宙內事皆已分內事此男子之志也人臣所以

先盡職事而後敢食君之祿者正以始生之時先射天地四方而後使其母食之也。故曰飯食之謂也。飯食食子也。

射者仁之道也。求正諸己。已正而后發。發而不中。則不怨勝己者。反求諸己而已矣。

爲仁由己。射之中否亦由己。非他人所能與也。故不怨勝己者。而惟反求諸其身。

孔子曰。君子無所爭。必也射乎。揖讓而升。下而飲。其爭也君子。

朱子曰。揖讓而升者。大射之禮。耦進三揖而後升。

堂也。下而飲。謂射畢。揖降以俟衆耦。皆降。勝者乃揖不勝者。升取解。立飲也。言君子恭遜。不與人爭。惟於射而後有爭。然其爭也。雍容揖遜。乃如此。則其爭也。君子而非若小人之爭矣。○今按。揖讓而升。未射時也。下而復升。以飲則射畢矣。揖讓而升。下五字。當依鄭註爲句。

孔子曰。射者何以射。何以聽。循聲而發。發而不失正鵠者。其唯賢者乎。若夫不肖之人。則彼將安能以中。詩云。發彼有的。以祈爾爵。所求也。求中以辭爵也。酒者所以養

老也。所以養病也。求中以辭爵者，辭養也。
郊特牲。孔子曰：射之以樂也。何以聽？何以射？謂射者何以能不失射之容節，而又能聽樂之音節乎？何以能聽樂之音節而使射之容與樂之節相應乎？言其難而美之也。循聲而發，謂射者依循樂聲而發矢也。畫布曰正，棲皮曰鵠。賢者持弓矢審固，故能中的，不肖者不能也。詩小雅賓之初筵：發猶射也。爵謂罰酒之爵，中則免於罰。故云求中以辭爵也。酒所以養老病，今求免於爵者，以已非老者病者，不敢當其養禮耳。此釀道也。

燕義第四十七

此明君臣燕飲之義。

古者周天子之官有庶子官，庶子官職諸侯卿大夫士之庶子之卒，掌其戒令與其教治，別其等正其位。國有大事則率國子而致於天子，唯所用之。若有甲兵之事則授之以車甲，合其卒伍，置其有司，以軍法治之。司馬弗正，凡國之政事，國子存游卒使之脩德學道，春合諸學，秋合諸射以考

其藝而進退之

卒取內反卒子忽反正音征

庶子即夏官諸子職也。下大夫二人掌其戒令以下皆周禮文卒讀為倅副貳也。此官專主諸侯以下衆庶之子副倅於父之事戒令謂任之征役也。教治謂脩德學道也。別其等者分別其貴賤也。此屬皆未命以父之爵為上下也。正其位者朝廷之位尚爵學校之位尚齒也。大事謂大祭祀大喪紀大賓客大燕享之類也。唯所用之唯太子之所役使也。百人為卒五人為伍有司統領卒伍者也。司馬弗征者以其統屬於太子故司馬不得而征役之也。凡國之政事非上文所言大事也。游卒倅之未仕者也。此既小事乃民庶所為不使國子之未仕者為之。蓋欲存之使脩德學道以成其材也。故

春則合聚之於大學。秋則合聚之於射宮。考藝而為之進退焉。○疏曰庶者衆也。適子衆多故總謂之庶子。非適子庶弟而稱庶子也。必知適子者以其倅是副貳於父之言。○呂氏曰燕禮有主人升自西階獻庶子阼階之上。又宵則執燭於阼階上。故此篇因陳庶子宮之所掌且明所以建宮之義也。

諸侯燕禮之義君立阼階之東南南鄉爾

卿句大夫皆少進句定位也君席阼階之

上居主位也君獨升立席上西面特立莫

敢適之義也

鄉去聲適音徹

爾與邇同南鄉爾卿句絕大夫皆少進句絕少進稍前也。定位者定諸臣之位也。適讀爲敵自此以下皆記者舉儀禮正文而釋其義也。

設賓主飲酒之禮也。使宰夫爲獻主。臣莫敢與君充禮也。不以公卿爲賓而以大夫爲賓爲疑也。明嫌之義也。賓入中庭君降一等而揖之禮之也。爲去聲

獻主代主人舉爵獻賓也。君尊臣不敢抗行賓主之禮。宰夫主膳食之官也。畢故抗禮無嫌。記曰與卿燕則大夫爲賓。謂與本國之臣燕則然若鄰國

之臣則以介爲賓也。公孤也。上公之國得置介一人。公卿之尊次於君。復以之爲賓則疑於尊卑無辨。且嫌於偏上也。大夫位卑雖暫尊之爲賓無所嫌疑也。○方氏曰。既曰爲疑而又曰明嫌者蓋疑未至於嫌特明嫌之義而已。

君舉旅於賓及君所賜爵皆降再拜稽首升成拜明臣禮也。君答拜之禮無不答明君上之禮也。臣下竭力盡能以立功於國君必報之以爵祿。故臣下皆務竭力盡能

禮記集說 卷三十一
以立功是以國安而君寧。禮無不答。言上之不虛取於下也。上必明正道以道民。民道之而有功。然後取其什一。故上用足而下不匱也。是以上下和親而不相怨也。和寧禮之用也。此君臣上下之大義也。故曰燕禮者所以明君臣之義也。稽上聲

先是宰夫代主人行爵酬賓之後。君命下大夫二人。膳爵。公取此膳爵以酬賓。賓以旅酬於西階上。

旅序也。以次序勸卿大夫飲酒也。此之謂君舉旅於賓也。拜所賜爵則特賜臣下之爵也。此下皆賓皆降西階下再拜稽首。公命小臣辭則賓升而再拜。謂復再拜稽首也。先時以君辭之於禮未成。故云成拜也。○楊氏曰。按公取膳爵以酬賓。此別是一禮。與尋常酬賓不同。此所謂公為賓舉旅也。燕禮君使宰夫為獻主。以臣莫敢與君抗禮也。今君舉觶於西階之上以酬賓。可乎。蓋君臣之際其分甚嚴。其情甚親。使宰夫為獻主。所以嚴君臣之分。今舉觶以酬賓。賓西階下拜。小臣辭升成拜。公奠觶答再拜。公卒。觶賓下拜。公答再拜。略去勢分極其謙卑。所以通君臣之情也。註云不言君酬賓於西階上及君及位。尊君空其文也。此又所以嚴君臣之分也。

呂氏曰天子之與諸侯諸侯之與鄰國皆有朝禮有聘禮朝則相見聘則相問也朝宗覲遇會同皆朝也存頻省聘問皆聘也故聘禮有天子所以撫諸侯者大行人歲徧存三歲徧頻五歲徧省是也有諸侯所以事天子者大行人時聘以結諸侯之好殷頻以除邦國之慝是也有鄰國交脩其好者大行人諸侯之邦交歲相問殷相聘是也儀禮所載鄰國交聘之禮也聘義者釋聘禮之義

聘禮上公七介侯伯五介子男三介所以明貴賤也

此言卿出聘之介數上公七介者上公親行則介

九人諸侯之卿禮下於君二等故七介也以下放此○呂氏曰古者賓必有介介副也所以輔行斯事致文於斯禮者也

介紹而傳命君子於其所尊弗敢質敬之至也

紹繼也其位相承繼也先時上擯入受主君之命出而傳與承擯承擯傳與未擯此是傳而下也賓之末介受命於未擯而傳與次介次介傳與上介上介傳與賓是傳而上也此所謂介紹而傳命也質正也於所尊者不敢正自相當故以介傳命敬之至也賓在大門外西北面介自南向北為序主君在內迎擯者出大門自北向南為序

三讓而后傳命。三讓而后入廟門。三揖而后至階。三讓而后升。所以致尊讓也。

疏曰三讓而后傳命者。謂賓在大門外。見主人陳擯。以大客之禮待已。已不敢當。三度辭讓。主人不許。乃後傳聘賓之命也。三讓而后入廟門者。謂賓既傳命之後。主君延賓而入。至廟將欲廟受賓。不敢當之。故三讓而後入。主君在東。賓升。退在兩相向。三讓乃入廟門也。三揖而後至階者。初入廟門一揖也。當階北面又揖二揖也。當碑又揖三揖也。三讓而後升者。謂主君揖賓至階。主君讓賓升。賓讓主君如此者三。主君乃先升。賓乃升也。

君使士迎于竟。大夫郊勞。君親拜迎于大門之內。而廟受。北面拜。既拜。君命之。辱所以致敬也。敬讓也者。君子之所以相接也。故諸侯相接。以敬讓。則不相侵陵。竟音境。勞去聲。

郊勞。勞之干近郊也。用束帛北面拜。既亦主君之拜也。其拜於阼階上。拜君命之辱者。釋北面拜。既之義也。

卿爲上擯。大夫爲承擯。士爲紹擯。君親禮

賓賓私而私覲致饗餼還圭璋賄贈饗食

燕所以明賓客君臣之義也

餼吁既反還音旋食音嗣

卿主國之卿也。承擯者承副上擯也。紹擯者繼續承擯也。賓行聘事畢主國君親執醴以禮賓是君親禮賓也。私面謂私以已禮物面見主國之卿大夫也。私覲私以已禮物覲見玉國之君也。牲殺者曰饗。生者曰餼。致饗餼者聘覲皆畢賓介就館主君使卿致饗餼之禮於賓也。還圭璋者賓來時執以為信。主君既受之矣。今將去君使卿送至賓館以還之也。還玉畢加以賄贈之禮。經云賄用束紘紘今之綰也。饗禮食禮皆在朝燕禮在寢。一食再饗燕無常數。○呂氏曰擯者主國之君所使接賓

者也。主之有擯猶賓之有介也。擯有三者以多為文也。大宗伯朝覲會同則為上相相即擯也。入詔禮曰相出接賓曰擯。宗伯卿也。故曰卿為上擯。小行人諸侯入王則為承而擯。行人大夫也。故曰大夫為承擯。士職卑承官之乏以繼擯之事故曰士為紹擯也。使臣之義則致其君臣之敬於所聘之君。主君之義則致其賓主之敬於來聘之臣也。

故天子制諸侯比年小聘三年大聘相厲以禮使者聘而謨主君弗親饗食也所以愧厲之也諸侯相厲以禮則外不相侵內

禮記集說 卷五十一
不相陵此天子之所以養諸侯兵不用而諸侯自爲正之具也。

天子制諸侯者。天子制此禮而使諸侯行之也。比年每歲也。小聘使大夫。大聘使卿。謂禮節錯誤也。○呂氏曰。上下不交。則天下無邦。人道所以不能羣也。故先王之御諸侯。使之相交以脩其好。必使之相敬以生其交。其相交也。必求乎疏數之中。故比年小聘。三年大聘也。其相敬也。必相厲以禮。故使者之誤。主君不親饗食。以愧厲之。然後仁達而禮行。外則四鄰相親而不相侵。內則君臣有義而不相陵也。先王制禮以善養人於無事之際。多爲升降之文。酬酢之節。賓主有司。有不可勝行之

憂。先王未之有。以者蓋以養其德。意使之安於是不而不憚也。故不安於偷惰而安於行禮。不亂於相下而耻於無禮也。天子以是養諸侯。諸侯以是養其士大夫。上下交相養。此兵所以不用。天下所以平也。節文之多。惟聘射養人之至者也。諸侯自爲正。於射禮聘禮二禮之義。天子養諸侯之意爲深。故其義皆曰兵不用。自爲正之具也。

以圭璋聘。重禮也。已聘而還圭璋。此輕財而重禮之義也。諸侯相厲以輕財重禮。則民作讓矣。

聘使之行禮於君。則用圭於夫人。則用璋。其行事

禮於君則束帛加璧於夫人則琮享衡獻也及禮畢則還其圭璋者以圭璋是行禮之器故重之而不敢受也璧琮與幣皆財也財在所輕故受而不還故曰此輕財而重禮之義也○曰此曰諸侯相厲以輕財而重禮則遠利而有耻所以民作讓

主國待客出入三積餼客於舍五牢之具陳於內米三十車禾三十車芻薪倍禾皆陳於外乘禽日五雙群介皆有餼牢壹食再饗燕與時賜無數所以厚重禮也古之

用財者不能均如此然而用財如此其厚者言盡之於禮也盡之於禮則內君臣不相陵而外不相侵故天子制之而諸侯務

焉爾積子賜反 乘去聲

出既行也入始至也積謂饋之牢禮米禾芻薪之屬其來與去皆三饋之積故云出入三積也餼客於舍謂致饗餼於賓之館舍也三牲備為一牢五牢之具陳於內謂牲一牢在賓館西階臚二牢在賓館東階臚三牢在賓館門內之西也禾稟實并刈者也米車設於門東禾車設於門西倍禾倍其

數也禮註云薪從米芻從禾疏云薪以炒爨故從米芻以食馬故從禾此四物皆在門外乘禽乘行尋匹之禽鴈鶩之屬也掌客云凡禮賓客國新殺禮凶荒殺禮札喪殺禮禍裁殺禮在野在外殺禮故曰古之用財者不能均如此言不能皆如此豐厚也然而於聘禮則用財如此之厚者是欲極盡之於禮也用財雖厚盡禮而止不敢加美以沒禮故內不相陵外不相侵皆為有禮以制之故也

聘射之禮至大禮也質明而始行事日幾中而后禮成非強有力者弗能行也故強有力者將以行禮也酒清人渴而不敢飲

也肉乾人飢而不敢食也日暮人倦齊莊正齊而不敢解惰以成禮節以正君臣以親父子以和長幼此衆人之所難而君子行之故謂之有行有行之謂有義有義之謂勇敢故所貴於勇敢者貴其能以立義也所貴於立義者貴其有行也所貴於有行者貴其行禮也故所貴於勇敢者貴其

敢行禮義也。故勇敢強有力者，天下無事則用之於禮義；天下有事，則用之於戰勝；用之於戰勝，則無敵；用之於禮義，則順治。外無敵，內順治，此之謂盛德。故聖王之貴勇敢強有力如此也。勇敢強有力而不用之於禮義，戰勝而用之於爭鬪，則謂之亂人。刑罰行於國，所誅者亂人也。如此則民

順治而國安也

乾音干
長上聲

呂氏曰：節文之多，惟聘射之禮為然。故曰：至大禮也。君臣父子長幼之義，皆形見於節文之中。人之所難我之所安，人之所解我之所做，故能行之者君子也。君子自養其強力勇敢之氣，一用之於義禮，戰勝而教化行矣。此國之所以安也。射禮諸侯之射，必先行燕禮，卿大夫上之射，必先行鄉飲酒之禮，酬獻之節極為繁縟，故有酒清肉乾而不敢飲食者。若聘禮則受聘受享，請覲然後酌醴禮賓，無酒清肉乾之事。特以節文之繁與射禮等，皆至日幾畢而后禮成，故與射禮兼言之也。

子貢問於孔子曰：敢問君子貴玉而賤珉

者何也。爲王之寡而礪之多。與孔子曰非
爲礪之多故賤之也。王之寡故貴之也。夫
昔者君子比德於玉焉。溫潤而澤，仁也。縝
密以栗，知也。廉而不劌，義也。垂之如隊，禮
也。叩之其聲清越以長，其終詘然，樂也。瑕
不掩瑜，瑜不掩瑕，忠也。孚尹旁達，信也。氣
如白虹，天也。精神見于山川，地也。圭璋特

達德也。天下莫不貴者，道也。詩云：言念君
子，溫其如玉。故君子貴之也。劌如衛反隊音
墜詘音屈孚如

字尹如字

鄭氏曰：礪石似玉，縝緻也。栗，堅貌。劌，傷也。義者不
苟傷人。越，猶揚也。詘，絕止貌。樂記曰：止如橐木。瑕
玉之病也。瑜，其中間美者。陸氏曰：尹，正也。孚，尹
猶言信正。應氏曰：尹當作允，孚允皆信也。疏
曰：圭璋特達，謂行聘之時，惟執圭璋，特得通達，不
加餘幣也。馬氏曰：能柔能剛，能抑能揚，能斂能
彰，而能備精粗之美，以全天人之道者，玉之爲物
也。能柔則溫潤而澤，所以爲仁。能剛則廉而不劌，
所以爲義。能抑則垂之如隊，所以爲禮。能揚則其

聲清越以長其終訕然所以爲樂能斂則緝密以
栗所以爲智能彰則取不掩瑜瑜不掩瑕所以爲
忠乎尹於中旁達於外所以爲信始之以仁而成
之以信凡此皆粗而爲人道也於氣如白虹所以
爲天精神見于山川所以爲地圭璋特達所以爲
德天下莫不貴之所以爲道凡此皆精而爲天道
也七者合而言之皆謂之德君子所貴以此德也
溫者德之始言始所以見終論語言孔子之五德
則始於溫夔教胥子以四德亦始於溫詩亦曰溫
溫恭人惟德之基古人用玉皆象其美若鎮圭以
召諸侯以恤凶荒用其仁也齊有食玉用其智也
牙璋以起軍旅用其義也國君相見以瑞相享以
璧用其禮也樂有鳴球服有佩玉用其樂也邦國
玉節用其信也琥以結好琰以除慝用其忠也兩

圭祀地黃琮禮地用其能達於地也四圭祀天蒼
璧禮天用其能達於天也圭璋特達用其能達於
德也已聘而還圭璋已朝而班瑞此皆古之爲器
而用玉之美者也古之善比君子於王者曰言念
君子溫其如玉曰追琢其章金玉其相曰如圭如
璧曰有美玉於斯韞匱而藏諸曰玉振終條理曰
瑾瑜匿瑕曰如玉如瑩爰變丹青此古人比君子
於玉者也○石梁王氏曰因聘禮用玉故論玉之
德以結
此篇

喪服四制第四十九

疏曰以其記喪服之
制取其仁義禮智也

凡禮之大體。體天地法四時。則陰陽順人情。故謂之禮。皆之者。是不知禮之所由生也。夫禮吉凶異道。不得相干。取之陰陽也。喪有四制。變而從宜。取之四時也。有恩有理。有節有權。取之人情也。恩者仁也。理者義也。節者禮也。權者知也。仁義禮知。人道具矣。

皆音紫
喪如字

體天地以定尊卑。法四時以爲往來。則陰陽以殊吉凶。順人情以爲隆殺。先王制禮。皆本於此。不獨喪禮爲然也。故曰凡禮之大體。吉凶異道。以下始專以喪禮言之。喪有四制。謂以恩制。以義制。以節制。以權制也。

其恩厚者。其服重。故爲父斬衰三年。以恩制者也。

疏曰。父最恩深。故特舉父而言之。其實門內諸親爲之著服。皆是恩制也。

門內之治。恩揜義。門外之治。義斷恩。資於

事父以事君而敬同貴貴尊尊義之大者也故爲君亦斬衰三年以義制者也

門內主恩故常揜蔽公義門外主義故常斷絕私恩父母之喪三年不從政恩揜義也有君喪服於身不敢私服義斷恩也資猶取也用也用事父之道以事君故其敬同也人臣爲君重服乃貴貴尊尊之大義故曰以義制者也然五服皆有義服亦是以義制此舉重者言之耳

三日而食三月而沐期而練毀不滅性不以灰傷生也喪不過三年苴衰不補墳墓

不培祥之日鼓素琴告民有終也以節制者也

三日而食始食粥也葬而虞祭始沐不補雖破不補完也不培一成丘壟之後不再加益其土也祥日大祥之日也素琴無漆飾也與素几素俎之素同

資於事父以事母而愛同天無二日土無二王國無二君家無二尊以一治之也故父在爲母齊衰期者見無二尊也

齊衰之服期而除
之以心喪終三年。

杖者何也。爵也。三日授子杖。五日授大夫杖。七日授士杖。或曰擔主。或曰輔病。婦人童子不杖。不能病也。百官備百物具。不言而事行者扶而起。言而后事行者杖而起。身自執事而后行者面垢而已。禿者不髻。偃者不袒。跛者不踊。老病不止酒肉。凡此

八者以權制者也。

擔音瞻。偃其縷反。

疏曰。杖之所設本為扶病。而以爵者有德具恩必深其病必重。故杖為爵者而設。故云爵也。遂歷叙有爵之人。故云三日授子杖。五日授大夫杖。七日授士杖。喪服傳云。無爵而杖者。何。擔主也。擔。假也。尊其為主。假之以杖。或曰輔病者。喪服傳云。非主而杖者。何。輔病也。謂庶子以下皆杖。為輔病故也。婦人未成人之婦人。童子幼少之男子。百官備謂王侯也。委任百官。不假自言而事得行。故許子病深雖有扶病之杖。亦不能起。故又須人扶乃起也。大夫士既無百官百物。須已言而后喪事乃行。故不許極病。所以杖而起不用扶也。庶人卑無人可使。但身自執事。不可許病。故有杖不用。但使面有

塵垢之容而已。子於父母貴賤情同而病不得一故爲權制。禿者無髮女禿不髻故男子禿亦不免也。祖者露膊。偃者可憎故不袒也。踊是跳躍。跛人脚蹇故不跳躍也。老及病者身已羸瘠又使備禮必至滅性故酒肉養之。此八者謂應杖不杖。不應杖而杖一也。扶而起二也。杖而起三也。面垢四也。死者五也。偃者六也。跛者七也。老病者八也。喪大記。大夫與士之喪皆云三日授子杖。謂爲親也。此云五日七日爲君也。

殯死三日不息。三月不解期。悲哀三年憂。恩之殺也。聖人因殺以制節。此喪之所以

三年賢者不得過。不肖者不得不及。此喪之中庸也。王者之所常行也。書曰高宗諒

闇三年不言善之也。殺去聲

自三日不息以至於三年憂其哀漸殺而輕故曰恩之殺也。○鄭氏曰諒音作梁。楫謂之梁。闇讀如鷄鶻之飲。闇謂廬也。廬用梁者所以柱楫也。

王者莫不行此禮。何以獨善之也。曰高宗者武丁。武丁者殷之賢王也。繼世卽位而

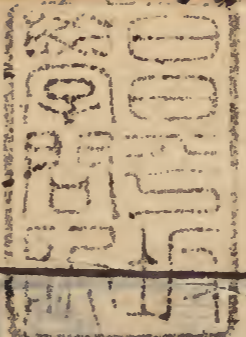
慈良於喪當此之時殷衰而復興禮廢而
復起故善之善之故載之書中而高之故
謂之高宗三年之喪君不言書云高宗諒
闇二年不言此之謂也然而曰言不文者
謂臣下也

君不言謂百官百物不言而事行者也臣下不能
如此必言而後事行但不文其言辭耳故曰言不
文者謂
臣下也

禮斬衰之喪唯而不对齊衰之喪對而不
言大功之喪言而不議總小功之喪議而
不及樂

說見
間傳。

父母之喪衰冠繩纓菅屨三日而食粥三
月而沐期十二月而練冠三年而祥比終
茲三節者仁者可以觀其愛焉知者可以



觀其理焉彊者可以觀其志焉禮以治之
義以正之孝子弟弟貞婦皆可得而察焉

比及也。三月一節也。練一節也。祥一節也。非仁者
不足以盡愛親之道。故於仁者觀其愛。非知者不
足以究居喪之理。故於知者觀其理。非強者不足
以守行禮之志。故於強者觀其志。一說理治也。謂
治歛殯葬祭之事。惟知者能無悔事也。故曰觀其
理。篇首言仁義禮知為四制之本。此獨曰禮以治
之。義以正之者。蓋恩亦兼義。權非悖禮也。孝子弟
弟貞婦。專言門內之治。而不及君臣者。亦章首專
言父母之喪。而恩制
為四制之首。故也。

享保九月辰年正月吉辰

條通柳馬場西江入町

今村八兵衛板

禮記集說卷之三十終

禮記集說

卷三十

三十三



三都

發行

書肆

同 江戸日本橋南書下月	同 浅草茅町二丁目	同 日本橋通二丁目	同 中橋廣小路町	同 芝神明前	同 下谷池端仲町	同 本銀町二丁目	同 十軒店	京都三條通御幸町角	尾州名古屋本町通	大阪心齋橋通北久太島	同 金通本町河原	同 金通備後町南
須原	同	山城	西宮	岡田	岡村	永樂	英	吉野	菱屋	河内	同	同
原	城	宮	田	村	庄	東	大	仁	藤	喜	和	卯
茂	伊	佐	彌	嘉	七	郎	助	兵	兵	兵	助	助
兵	八	兵	兵	衛	衛	助	助	衛	衛	衛	助	助

